



KIRAÇ OKULLARI

PANDEMİ PLANI

PANDEMİ (YAYGIN) OLAYLARINDA
ÖĞRENCİLERİN VE PERSONELİN SAĞLIĞINI VE
GÜVENLİĞİNİ DESTEKLEMELİK

Eylül 2020

İÇİNDEKİLER

1. Giriş	3
2. Bağlam	4
3. Temel Bilgiler	5
4. Topluluk ile İletişim	6
5. Çalışanları Destekleme	7
6. Öğrencileri ve Çalışanları Koruma	8
• Kapasite Kullanımı	8
• Kişisel Temizlik ve KKD (Kişisel Koruyucu Donanım) Kullanımı	9
• Temiz bir Çevre Sağlama	10
• Okula Giriş Kısıtlamaları	10
• Sosyal Mesafe	10
• Öğrenci ve Personel Seyahatleri	11
• Hasta olan Öğrenci ve Çalışanları Yönetme	12
• İrtibat Yönetimi	12
• Öğrenci ve Personelin Okula Dönüşünü Yönetme	12
7. Devamsızlık Kısıtlamaları Boyunca Öğrencilerin Desteklenmesi ve Okulun Kapatılması	13
8. Temel Hizmetlerin Sağlanması	14
9. Kontrol Ekipleri	15
10. Okulda Alınan Önlemler	16
11. Bulaş Bazlı Önlemler (BBÖ)	26
EK A: Karar Verme ve İletişim Prosedürü	27
EK B: Tarama Akış Şeması	28
EK C: Şüpheli Salgın Hastalık Bildirim Formu	29
EK D: Kişi Listesi	30
EK E: El Hijyeni İçin En İyi Alıştırma İlkeleri	31
EK F: Salgın Hastalık Personel Bildirimi 1	32
EK G: Salgın Hastalık Öğrenci Bildirimi 1	33
EK H: Temizlik ve Dezenfeksiyon Talimatı	34
EK I: Ziyaretçi Takip Formu	35

1. GİRİŞ

Sağlık Bakanlığı, Pandemi planını sürekli güncellemekte ve Türkiye’de olası bir yaygın hastalık olma durumu üzerine hazırlık çalışmaları yapmaktadır.

Salgın sırasında, salgın sırasında ve sonrasında liderlik ve yönetim, ilk olarak Sağlık Bakanlığı ve /veya yerel sağlık otoriteleri ve ikinci olarak Sivil Savunma veya yerel yetkililer tarafından yapılacaktır.

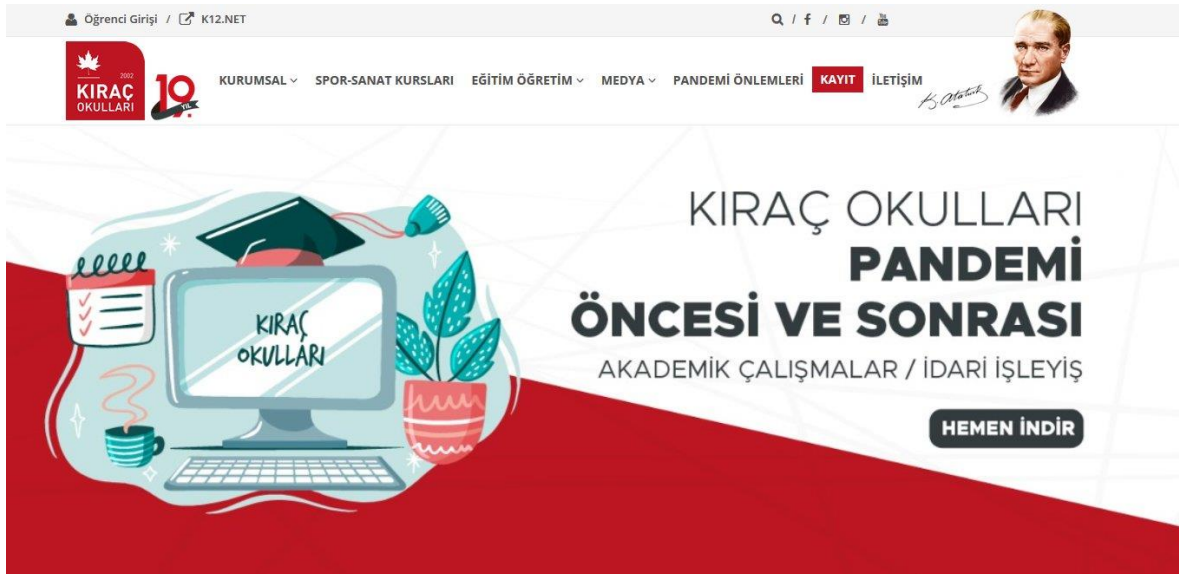
Yeni bilgiler geldikçe sağlık tavsiyeleri zamanla değişecektir. Sağlık Bakanlığı Web sitesinde pandemi ile ilgili en son bilgiler bulunmaktadır.

Pandemi Planımız, coronavirus COVID-19’a yanıt verecek şekilde güncellendi.

Personelimiz, öğrencilerimiz ve İstanbul için COVID-19 ile ilgili temel bilgi kaynakları, planlama ve yanıtlamaya yardımcı olmak için:

- Sağlık Bakanlığı – [En son COVID-19 güncellemeleri, bilgi ve öneriler](#)
- Eğitim Bakanlığı - [Eğitim sektörü, öğrenciler ve İstanbul için bilgi ve tavsiyeler](#)
 - o Semptomlar, korunma ve endişeleriniz varsa ne yapılmalı
 - o Seyahat kısıtlamaları
 - o Okullardaki planlama, öğrenci ve personel devamsızlıkları için öneriler
 - o Veliler için öneriler
 - o Topluluğumuz için refah ve destek

Tüm çalışmalarımıza www.kirac.k12.tr web adresimizden ana sayfadaki “Pandemi Önlemleri” linkinden ulaşılabilir.



Oğrenci Girişi / K12.NET

KURUMSAL SPOR-SANAT KURSLARI EĞİTİM ÖĞRETİM MEDYA PANDEMİ ÖNLEMLERİ KAYIT İLETİŞİM

KIRAÇ OKULLARI 19

KIRAÇ OKULLARI

KIRAÇ OKULLARI

AKADEMİK ÇALIŞMALAR / İDARİ İŞLEYİŞ

HEMEN İNDİR

2. BAĞLAM

KIRAÇ OKULLARI BİR SALGIN HASTALIĞA NASIL HAZIRLANIYOR?

Pandemi Planlaması, Kıraç Okulları Acil Durum Yönetimi Planlamasının bir parçasıdır. Bulaşıcı hastalık salgını oluştuğunda plan yapılarak şekillenir.

Müdürlerimiz ve okul yönetimimiz, Kıraç Okullarında oluşan herhangi bir potansiyel veya gerçek bulaşıcı hastalıklarda okulun iş sağlığı ve güvenliğinden sorumludur.

Doğası gereği, Pandemilerin zamanları, süreleri, şiddetleri, ne kadar insanı etkileyecekleri belli değildir. Bir Pandeminin ne kadar süreceğini tahmin etmek mümkün değildir. Bir salgın döneminde birden fazla salgın dalgası görülebilmektedir..

Pandemi Planımız aşağıdaki tüm hedeflere sahiptir ve tüm aşamaları kapsar.

HEDEF 1: Okulda ve okul olaylarında öğrencileri ve personeli enfeksiyondan korumak için mümkün olan tüm adımları atacağız. Herhangi bir enfeksiyonun yayılma durumunda yayılma olayını en aza indirmek bizim anahtar hedefimizdir.

HEDEF 2: Öğrencilerimizi, personelimizi ve velilerimizi düzenli bir şekilde bilgilendireceğiz ve ilgili bilgilere erişimlerini sağlayacağız.

HEDEF 3: Pandemi olayı süresince olabildiğince eksiksiz bir eğitim hizmeti sunacağız. Sağlık Bakanlığı ve Milli Eğitim Bakanlığından gelecek tüm tavsiye ve rehberliği uygulayacağız.

HEDEF 4: Personelimizin uzaktan eğitim vererek öğrencilerimize daha iyi eğitim vermenin alternative yollarını planlayacağız.

HEDEF 5: İş Sağlığı ve Güvenliği yasası kapsamındaki yükümlülüklerimizi yerine getireceğiz. Okulda kalan personel için güvenli bir çalışma ortamı sağlamak ve etkilenenlerin iyileşmeleri için destek çalışmaları yapmak bizim öncelikli yükümlülüklerimizdir.



3. TEMEL BİLGİLER

Pandemi Yöneticisi ve Pandemi Müdahale Ekibi

- Anaokulu Müdür Yardımcısı (Ayşe Gedik)
- İlkokul Müdür Yardımcıları (Zehra Kama Çoban - Esra Demirci)
- Ortaokul Müdür Yardımcısı (Emel Dökmetaş)
- Anadolu Lisesi Müdür Yardımcısı (Delya Berna Altınkaynak)

kişilerinden oluşmaktadır.

Okul Müdürleri (Banu Yalçın - Serhat Doğru) Pandemi Müdürü olacaktır.

Pandemi Yöneticisi, Pandemi olaylarında sosyal medya yada iletişim konularında okulun tek sözcüsü olacaktır. Ayrıca Sağlık Bakanlığı ve Milli Eğitim Bakanlığı yetkilileri ile bağlantıda olacak yetkili kişi olacaktır.

Bakanlığın kilit yetkilileri:

1. Milli Eğitim Bakanlığı
2. Sağlık Bakanlığı

Pandemi müdürü ve Müdahale ekibi lideri düzenli toplantılar yaparak pandemi planlarının yürürlükte olduğunu ve test edildiğini garanti edeceklerdir.

5

Pandemi Müdürü görevini yerine getiremezse görevini müdahale ekibi liderine devredecektir.

Pandemi - Karar Verme ve İletişim Prosedürü (EK A) takip edilecektir.

Kıraç Okulları Politikaları

Aşağıda yer alan politikalarımız okulumuzun web sitesinde bu planla bağlantılı olarak yer alacaktır.

- Bulaşıcı Hastalıklar
- Coronavirüs Salgını 2020
- Okul Kapanma
- Velilerle İletişim
- Acil Durum Kontakları

4. TOPLULUK İLE İLETİŞİM

KONU	GÖREVLİ
1. Yönetim kurulumuz; personeli ile öğrencisi ile velisi ile erken, net ve düzenli iletişim kuracak – özellikle okulun ne zaman kapanacağı, okul kapalı iken olan beklentileri, okula geri dönüş zamanı gibi bilgiler verilecek.	Pandemi Müdürü
2. En uygun ve etkili olan iletişim araçları kullanılacak (Kıraç Website- Kıraç Facebook- Kıraç Instagram- email-Telefon-dijital platformlar- personel toplantıları) sürekli bilgilendirme yapılacak.	Pandemi Müdürü
3. Daha kullanışlı hala getirebilmek ve karmaşadan çıkabilmek adına Websitesine Pandemi Önlemleri başlığında alan açılması sağlanacak.	Pandemi Müdürü
4. Soruların sorulabileceği ve cevaplanabileceği alanlar sağlanacak.	Pandemi Müdürü
5. Yapılan görüşmeler haftalık periyotlarla sunulacak.	Pandemi Müdahale Ekibi
6. Yönetim kurulu, öğretim ve öğretim dışı kurumlar ve kişiler için iletişim prosedürünün sağlanması ve acil durum arama listelerini güncelleme ve önemli mesajları belirlemelidir.	Pandemi Müdürü
7. İletişim bilgilerini içeren listeleri hazırlamak	Personel
8. Kıraç Okulları Websitesinde Okul İletişim bilgileri ,güncel tutmalı, böylece yetkililerde kolayca ulaşabilmelidir.	Pandemi Müdürü
9. Acil durum iletişim bilgileri hem güncel olarak tutulmalı hem de rahatlıkla elde edilebilir olması gerekmektedir. (Okul adanışma birimde tüm iletişim numaraları acil durum için mevcuttur.)	Pandemi Müdahale Ekibi

5. ÇALIŞANLARI DESTEKLEME

İyi bir işveren olarak, okulda bir Pandemi olayı öncesi, sırası ve sonrası personelimiz için riski azaltmak, korumak ve desteklemek için tüm uygulanabilir adımları atacağız. Personelimizle tüm iyi niyetimizle çalışmaya devam edeceğiz.

Milli Eğitim Bakanlığı tarafından verilen tavsiye ve rehberliği takip edeceğiz.

KONU	GÖREVLİ
Tüm zamanlarda çalışanlarımızla açık iletişim hatlarını korumak ve güvenliklerine öncelik vermek	Pandemi Müdürü
Çalışanlarımızı korumak ve gerektiğinde başka kişilerden izole olmalarını sağlamak	Pandemi Müdahale Ekibi
Personelimizi ilgili istihdam hükümleri hakkında bilgilendirmek, toplu sözleşmelerdeki izin durumları ve ücretli personel hakkındaki bilgilendirmeleri iletmek	Pandemi Müdürü
Yapılabilecek yolları geliştirebilmek adına öğretim kadronuzla birlikte çalışmak, öğrencilere eğitim hizmeti sunmaya devam etmek, okulların kapanması durumunda ya da zorunlu devamsızlık gibi koşullarda eğitimi devam ettirebilmek	Pandemi Müdahale Ekibi
Öğrencilere eğitim hizmeti sağlamak için evden çalışan personele ortaya çıkan ek masraflar için ekstra destek sağlamak	Pandemi Müdahale Ekibi
Çalışanlarımızın süreçlerin farkında olmalarını sağlamak ve bu planda belirtilen şartların tamamıyla kendilerini güvende tutma amaçlı olduğunun bilgisini vermek	Pandemi Müdahale Ekibi

6. ÖĞRENCİLERİ VE ÇALIŞANLARI KORUMA

Çalıştığımız personel, öğrenciler ve ziyaretçiler arasındaki hastalığı en aza indirmek için ve iyi bir el yıkama (bkz. EK E), öksürme ve hapşırma görgü kurallarını uygulatabilmek için onları cesaretlendirip yükseltmeliyiz.

İşyerinde bulaşıcı hastalıklarla ilgili olarak, hasta olan personeli veya öğrenciyi yönetmek, okula erişim kısıtlamalarını getirmek gibi olaylarda Sağlık Bakanlığı tavsiyelerini takip edeceğiz.

Proaktif planımız şunları içerir:

- İyi bir kişisel hijyen ve işyeri temizlik alışkanlıkları uygulamak
- Salgın hastalık belirtileri olan kişilerin girişini kısıtlamak
- Sosyal mesafeyi arttırmak (örneğin kapalı yerlere gezilerde yakın fiziksel teması en aza indirerek ve kaçınarak personelin veya öğrencilerin kişilerle temas edebileceği durumlar)
- Hasta olan öğrenci ve personelin okula dönüşlerini yönetmek
- Yurt dışına seyahat eden veya yakın zamanda seyahat etmiş personeli ve öğrencileri yönetmek

Kapasite Kullanımı

- Yemekhanede masaları sosyal mesafeye göre düzenlenip aynı ayna yemek yiyebilecek kişi sayısı sınırlandırılmıştır.
- Konferans salonu oturaklarını birer boş bırakılarak tekrar düzenlenip kullanım kapasitesi yarı yarıya azaltılmıştır.
- Okul spor salonu tribününe izleyici kabulü yapılmayacak olup girişine uyarı yazısı asılmıştır.
- Lobi ziyaretçi kabul alanına sosyal mesafe gereği oturulmayacak alanlar belirlenmiş, uyarı etiketleri asılmış ve ziyaretçi kabulü sınırlandırılmıştır.
- Öğretmen zümre oda alanlarını kullanabilecek öğretmen sayıları sınırlandırılmıştır.
- Sınıflar sosyal mesafe gözetilerek bakanlığın belirlediği şekilde yeniden düzenlenmiştir.

Kişisel Temizlik ve KKD (Kişisel Koruyucu Donanım) Kullanımı

Kişisel hijyen hastalığın bulaşmasını en aza indirir bundan dolayı kişisel temizlik önlemleri teşvik edilir ve aktif şekilde desteklenir. Tüm girişlerde, lavabolarda, personel alanlarında ve açık alanlarda hijyen bildirimleri yayınlanacaktır.

Tüm çalışanlara her zaman tek kullanımlık maske kullanması zorunludur.

- Hapşırırken ve öksürürken burun ve ağzı kapatın. (Tercihen tek kullanımlık mendiller kullanın)
- Derhal kullanılmış mendilleri atın.
- Hapşırdıktan, öksürdükten veya mendil kullandıktan sonra ellerinizi yıkayın ve kurulayın.
- Ellerinizi gözlerin, ağzın ve burnun mukoza zarlarından uzak tutun.

Koruma Önlemi	Uygulanabilirliği
Personel için yıllık aşlar	Bunlar personel sağlığı girişimleri için ücretsiz olarak sunulmaktadır.
El hijyeni, öksürük görgü kuralları, havalandırma	Herkes ve her zaman
Sağlık ve güvenlik politikaları	Herkes ve her zaman
Sosyal mesafe	Herkes pratik olarak 1,5 metre, bağışıklığı düşük olanalar 2 metre mesafe bırakmalı.
Tek kullanımlık cerrahi maske	Herkes ve her zaman
Mendiller, el dezenfektanı, antiseptik	Gereğince gerektiği kadar stok yapılacaktır.

Maske kullanımı: Yüz maskelerinin kullanımı ile ilgili Sağlık Bakanlığı tavsiyelerini takip edeceğiz.

Semptomları olan kişiler, başkalarının maruz kalmasını önlemeye yardımcı olmak için tek kullanımlık cerrahi maske kullanılmalıdır. Kullanılan maskeler hapşırma ve öksürme sebepleri ile nemlendiği anda değiştirilmelidir. Herhangi bir hapşırma ve öksürmeden sonra maske çıkartılmalı eller yıkanmalı ve yeni maske takılmalıdır.

Temiz bir Çevre Sağlama

Hastalığın yayılmasını önlemek için temiz bir çevre önemlidir. Yapılacaklar:

	Öncü
1. Sağlık Bakanlığından gelen tavsiyeler ve öneriler doğrultusunda yüksek bir standartta temizlik hizmetleri sağlayacağız. Temizlik ve dezenfeksiyon talimatları ekteki dosyada mevcuttur. (Ek –H)	İlgili
2. Özellikle yüksek riskli zamanlarda sık kullanılan yüzeylerin temizlenmesi, yeterli miktarda el sabunu, kağıt havlu ve çöp torbalarının olmasını sağlayacağız.	İlgili
3. Bu yapılan temizliğin gerçek bir Pandemi durumunda işlevselliğine dikkat edeceğiz.	İlgili
4. Kullanılan temizlik maddelerinin okullarda kullanılabilir olmasına dikkat edeceğiz.	İlgili
5. Havalandırma sistemlerinin harici sağlayıcıları olmasına dikkat edeceğiz.	İlgili
6. Olası bulaşma alanlarının iyice temizlendiğinden emin olarak güvenli ve emin alanlar sağlayacağız.	İlgili

Okulumuzda bulunan atıklar için mevzuat gereksinimlerini karşılayacak çeşitli yerlerde atık depolarımız tedarik edilerek çevreden ayrı tutulmaya çalışılmıştır. Atık depolarının belli aralıklarla boşaltılıp temizliği sağlanmaktadır. Atıkların kontrolleri formlar hazırlanmış ve kontrolleri için çeşitli personeller belirlenmiştir.Kontrol ekipleri bölümünde detayları yazılmıştır.

Okula Giriş Kısıtlamaları

Okula ziyaretçi kabulü belirli sebepler dışında (kayıt, veli görüşmesi, muhasebe görüşmeleri vb.) yapılmayacaktır. Görüşmeler, lobi alanında belirlediğimiz görüşme alanında yapılacaktır.

Ziyaretçiler için, ziyaretçi kabul formu doldurulacak ve uyması gereken kurallar ve herhangi bir hatalığa sebep olmadığına dair taahhüt imzalatılacaktır. (EK I)

Hasta olan öğrenciler evde kalmalıdır. Okul Müdürü herhangi bir semptom gösteren öğrenciyi okuldan gönderebilir.

Personele, ebeveynlere ve öğrencilere kendilerini iyi hissetmediklerinde Pandemi ile alakalı herhangi bir semptom gösterdiklerinde gelmemeleri tavsiye edilir. Salgın hastalık döneminde riskli grup olan 65 yaş üstü (büyükanne, büyükbaba) kişilerin öğrenciyi okula getirme ya da götürme yapmaması uyarısı yapılır. Okul velisi kurumun içine kesinlikle girmeyecektir. Tüm bu durumların kontrolünden okul yöneticileri görevlidir. Okulun her tarafına bu hastalığın semptomlarını anlatan bildirimler asılmalı ve bunlardan herhangi birini yaşıyorlarsa yapmaları gerekenlerin yazdığı bildirimler olmalıdır. (EK G)

COVID-19 durumunda belirtiler şunlardır:

- Öksürük
- Yüksek ateş (en az 38)
- Nefes darlığı

Bu belirtiler mutlaka Covid-19 olduğu anlamına gelmez. Semptomlar, benzer soğuk algınlığı ve grip gibi daha yaygın olan diğer hastalıklarda olabilir. Nefes darlığı olası bir zatüre belirtisi olabileceği için acil tıbbi müdahale gerektirir.

Hastalığın yayılmasını durdurmaya yardımcı olmak için semptomları olan kişilerin girmemesini tavsiye ederek tüm giriş noktalarına bildirimler ekleyeceğiz. (EK F)

Kıraç Okulları kısıtlamaları dışında normal iletişim kanallarımızı tüm velilerimize açık hale getireceğiz.

Öğrencilerimize, personelimize ve velilerimize son zamanda herhangi bir Covid-19 belirtisi yaşamışsa ya da semptomu olan biriyle yakın temasa geçmişse hemen Okul Pandemi Müdürünü aramasını tembihleyeceğiz.

Sosyal Mesafe

Sosyal uzaklaşma, salgın sırasında personeli ve öğrencileri en aza indirerek korumak için bir stratejidir. İnsanlar arasında en az 1,5 metre mesafe bırakılmalıdır. Bağışıklığı zayıf olan kişilerde bu mesafe en az 2 metre olmalıdır.

Pandemi Müdahale Ekibi planlanan okul etkinliklerini gözden geçirmek için düzenli toplantılar yapacak ve devam etme riskinin yüksek olduğu tüm olayları iptal edecektir. Zümre çalışmaları ve toplantılar online olarak yapılacak ve yönetim toplantısı okulda yapılacaksa bahçe alanının kullanılması sağlanacaktır.

Öğrenci ve Personel Seyahatleri

Dışişleri ve Ticaret Bakanlığı ve Sağlık Bakanlığı Pandemi olan ülkelere seyahat edecek insanlara ne yapmaları gerektiği ile ilgili bilgilendirmeler ve tavsiyeler yapacaklar.

Bir Pandemi fark edildiğinde sınırimız hemen tüm gelenlere kapatılabilir.

Yapılacaklar:

	Öncü
1. Hükümet yetkilileri tarafından verilecek olan seyahat tavsiyeleri ve güncel bilgileri takip etmek	Tüm Personel
2. Özellikle deniz aşırı seyahat eden personel ve öğrencilerin kaydının tutulması	Pandemi Müdürü
3. Güncel seyahat kısıtlamaları ve herhangi bir personel için karantina gereklilikleri veya yurtdışına seyahat eden herhangi bir öğrencinin velisinin kısıtlamaların açıklanması	Pandemi Müdürü
4. Uygulanan herhangi bir karantina döneminden sonra okula dönüşün nasıl olacağını bilgilerinin açıklanması	Pandemi Müdürü

Hasta Olan Öğrenci ve Çalışanları Yönetme

11

Okulda rahatsız olan öğrencileri ve personeli aktif olarak yöneteceğiz.

	Öncü
1. Eğer bir personel hastalanırsa hemen Pandemi Müdürünü arar ve bilgi verir. Eve gider, evde izole olur ve tıbbi medikal tavsiyeler alır.	Tüm Personel
2. Eğer bir personel öğrencilerin içinde Pandemi semptomlarını gösteren bir öğrenci gözlemlerse hemen telefonla Pandemi Müdürünü arar ve öğrenciyi hasta alanına götürür.	Tüm Personel
3. Hasta alanında hastalık için gerekli tüm imkanlar bulunmakta ve kendini iyi hissetmeyen herkes için geçici bakım sağlayacak donanıma sahiptir. Bu oda kullanıldıktan sonra özellikle çok risk teşkil ettiğinden dolayı titizlikle temizlenmektedir.	Yönetim
4. Bir tarama işlemi gerçekleştirilebilir (EK B)	Pandemi Müdürü
5. Kendini iyi hissetmeyen öğrencilerin velileri aranarak öğrenciyi okuldan almaları istenecektir. Sağlık hizmetleri ile iletişime geçmeleri sağlanacaktır.	Yönetim
6. Eğer bir personel ya da öğrenci salgın hastalığa yakalanırsa bu kişilerin isimleri Salgın Hastalık Bildiri Formuna (EK C) yazılacaktır ve dosyalanacaktır.	Pandemi Müdürü

Okulun girişinde tüm öğrencilerin, personelin ve ziyaretçilerinin hergün ateşi ölçülerek kayıt altına alınacaktır.



İrtibat Yönetimi

İletişim tanımı: Sağlık Bakanlığı, Pandemi hastalık temaslarını şu şekilde tanımlar:

- Yakın temas, Covid-19 olan birine yakın olan kişidir. Bu aynı evde yaşamak olabilir, biriyle 15 dk dan fazla zaman geçirmek olabilir, uçakta-trende-otobüste Covid-19 olan biriyle seyahat etmek olabilir.
- Sıradan temas, Covid-19 olan biriyle kontak kuran kişidir. Bu bir uçakta seyahat ederken yakınında olmasan bile bulunduğu ortamda 15 dk dan daha fazla süre kalmak olabilir.

Pandemi Müdürünün Sağlık görevleri:

- Kişileri belirleme (**EK-D**)
- Şüphelendiğiniz birinin temas ettiği kişileri belirleme
- Şüpheli kişileri eve göndermek

Öğrenci ve Personelin Okula Dönüşünü Yönetme

Pandemi hastalığından kurtulan öğrenciler ve personel enfekte oluşları bittikten sonra doğal bağışıklığa kavuşmuş olurlar. Okulların kapalı olması durumunda okullar açılır açılmaz bu kişilerin okula dönmesini destekleyeceğiz.

Yapılacaklar:

	Öncü
1. Pandemi hastalığı sebebiyle okulda olamayan personel veya öğrenci ile düzenli olarak iletişim kurulacak.	Müdür Yardımcısı
2. Hasta personelin veya öğrencinin iyileşebilmesi için muhakkak karantina süresini bitirmesi gerekmektedir. Daha önceden iyileşen kişilere okula dönebilmesi için izin verilecek.	Pandemi Müdürü
3. Geri dönen öğrenci ve personel desteklenecek.	Tüm Personel

7. DEVAMSIZLIK KISITLAMALARI BOYUNCA ÖĞRENCİLERİN DESTEKLENMESİ ve OKULUN KAPATILMASI

Pandemi süresince, Sağlık Bakanlığı okulun açık mı kapalı mı ya da ne yapılacağı konusunda liderlik, yön ve rehberlik sağlayacaktır.

Pandemi yöneticimiz yerel ile iletişim kuracak ve yakın temas halinde kalacaktır. Sağlık memurumuz onların rehberlik ve tavsiyelerini takip edecektir.

Müdür, Okulun kadroya dayalı olarak ya da personel eksikliğine dayalı olarak kapatılması durumunu Mütevelli heyeti başkanı(kurucu) ile istişare ederek, sağlık yetkililerinden tavsiye ya da yönlendirme alarak yapacaktır.

Okulun öğrencilere kapalı olması, okulun yani tesisin kapalı olacağı anlamına gelmez. Personel okula gelebilir, uzaktan çalışabilir. Pandemi müdürü bir karar alır ve personeline bildirir.

Okulun kapalı olduğu sürece, devamsızlık kısıtlamaları için yapılacaklar:

	Öncü
1. Çeşitli senaryolar planlayarak eğitim verecek olan personel ile beraber en iyi şekilde nasıl devam edilebileceğini planlamak	Pandemi Müdürü ve Pandemi Müdahale Ekibi
2. Öğrenciler yeteri kadar iyilerse eğitimlerini uzaktan eğitim şeklinde alabilirler .	Tüm Personel
3. Yayınevleri ilke görüşülüp ders materyallerini online olarak açmalarını sağlamak	Pandemi Müdürü
4. Uzaktan eğitimin kaliteli devam edebilmesi için öğrencilerin kaynaklara en iyi şekilde ulaşabilmelerini sağlamak için tüm olanakları sağlamak .	Pandemi Müdürü
5. Normal iletişim kanallarımız ile velilere okulun kapanma –açılma bilgilerinin verilmesini sağlamak	Pandemi Müdürü
6. Uzaktan eğitim hizmetlerini sağlamada veliyi bilgilendirerek destek vermelerini sağlamak	Pandemi Müdürü
7. Uzaktan eğitimin kaliteli şekilde ilerleyebilmesi için personel ile sık sık görüşme yapmayı sağlamak.	Müdür Yardımcısı
8. Okulun kapalı olduğu zamanlarda yönetici alanlarının giriş kapılarına bildiri yazısının olmasını sağlamak (EK H)	Pandemi Müdahale Ekibi

8. TEMEL HİZMETLERİN SAĞLANMASI

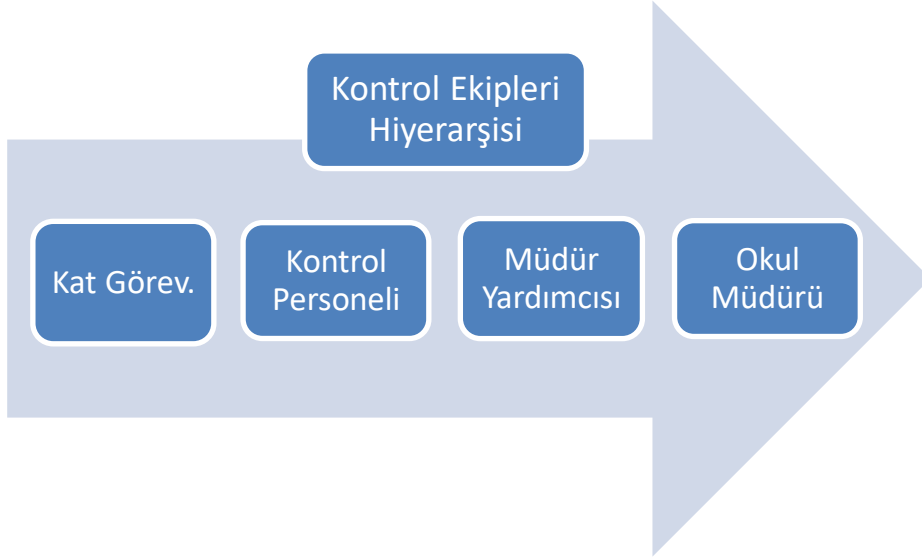
Pandemi sürecinde, temel becerilere sahip kişiler okulumuzun temel bölümlerini öğrencilere kapalı olsa bile çalıştırmaya devam eder.

Bunu yönetmek için yapılacaklar:

	Öncü
1. Okul operasyonlarının tutması gereken 'temel' kısımlarını tanımlamak ve gerekli becerilere sahip kilit kişileri (yönetim - finans - teknoloji - güvenlik) belirlemek.	Müdür
2. Bu kilit kişilerin, okul operasyonunun farkında olan, performans gösterebilecek yeterliliğe sahip olan ve sorunları çözebilen kişiler olabilmesidir.	Müdür
3. Kilit kişiler, hasta olursa bile uzaktan eğitimde riski en aza indirmek için fikirler üretebilmelidir.	Müdür
4. Yardımcı olmak için istekli olacak personel, temel okul faaliyetlerini sürdürebilmeli ve gerekli görevleri yapabilmelidir.	Müdür
5. Temel kaynakların uzaktan eğitim verilebilen noktada da ulaşılabilir düzeyde olması gereklidir.	Müdür
6. İlgili tüm karar alma ve operasyonel delegasyonların olaylar için bir B planı hazırda olmalıdır.	Müdür
7. Acil durum yönetimi bilgilerinin bilinen, erişilebilir ve paylaşılabilen yerlerde depolanması, tercihen yalnızca elektronik depolamaya güvenerek değil, tesis dışında yedeklenmesi gereklidir.	Müdür

9. KONTROL EKİPLERİ

Okulun tüm alanları için temizlik formları kat görevlileri tarafından saat başı kontrol edilir. Tüm formların yönergeye uygun doldurup doldurulmadığını, alanların temizliğinin standartlara uygunluğunu kontrol etmek üzere, okul personelimiz İbrahim Doğru görevlendirilmiştir. Aynı zamanda varsa malzeme eksikliği varsa bu durumu satın alma birimine iletmektedir. Her müdür yardımcısı ise kendi görev alanları için üst kontrolü sağlar ve eksikleri okul müdürüne raporlar.



1. OKUL FAALİYETE GEÇMEDEN ÖNCE ALINAN ÖNLEMLER

1.1 Binanın Hazırlanması

- Okul temizlik planı T.C. Sağlık Bakanlığı dokümanları esas alınarak; hangi alan, kim tarafından, hangi ürün ve hangi materyaller kullanılarak, ne sıklıkta temizleneceği belirlenmiştir. Gün içinde çok sayıda temas gerçekleşen yüzey ve alanlar saptanmış olup, temizlik planında yetkili kişinin kontrolü altında temizlik sıklığı belirlenmiştir. Temizlik planının uygulanması okul yönetimi tarafından kontrol edilir.
- Okul danışma kapısında hijyen paspası, dezenfektan standı ile termal ateş ölçer bulunmaktadır. Okulun her katından dezenfektan bulundurulur.
- Okula giriş noktalarına termal ateş ölçerlerle ölçüm yapılacaktır.
- Ortak kullanımdaki sebil cihazları kaldırılmış olup, tüm öğrenci ve çalışanların su mataralarını yanlarında getirmesi beklenir.
- Her katta hijyenik atıklar için (maske, mendil vb.) ayrı çöp kovası bulunur.
- Asansörlerimiz zorunlu bir durum olmadıkça kullanıma kapalıdır. Zorunlu kullanım durumlarında sosyal mesafe işaretlemeleri bulunur.
- Bekleme alanı / lobinin oturma düzeni sosyal mesafe gözetilerek yeniden düzenlenmiştir.

1.2 Temizlik ve Dezenfeksiyon İşlemleri

Bina temizlik ve dezenfeksiyonu hazırlanan okul temizlik planına uygun olarak gerçekleştirilir. Yüzey temizliği ve dezenfeksiyonunda Sağlık Bakanlığı Covid-19 Rehberindeki kriterleri karşılayan ürünler kullanılır. Tüm alan ve içindeki mobilya/eşyaların, temizlik/dezenfeksiyon plan/programlarında belirlenen şekilde temizlik ve dezenfeksiyon işlemleri sağlanacaktır.

Sık Dokunulan Alanlar

Bina temizlik planına uygun olarak bankolar, masalar, asansörler, kapı ve pencere kolları, tırabzanlar, elektrik düğmeleri, sandalye kolları gibi gün içinde çok sayıda temas edilen yüzeyler günde en az dört kere temizlenir. Gözle görülür bir şekilde kirlenme olması durumunda bu sayılar artırılır.

Minimum Dokunma Yüzeyleri

Zemin temizliği günde dört kez yapılır. Minimum dokunma yüzeyleri tavan, duvar, perde, vb haftada bir kez temizlenir. Gözle görülür bir şekilde kirlenme olması durumunda da bu sayılar artırılır. Temizlik / dezenfeksiyon işlemi sırasında kuru paspas yerine nemli paspas kullanılır.

Asansörlerin Temizlenmesi

Asansör iç ve dış tuş takımları, günde en az 4 defa, kabinlerse gün sonunda uygun malzemelerle temizlenir.

1.3 Eğitim ve Çalışma Ortamlarının Düzenlenmesi

- Covid-19 hastalığı ile ilgili olarak okul risk analizi ve eylem planları pandemi ilan edilene kadar ve pandemi ilan edildikten sonraki dönemde güncellenmiştir.
- Eğitim ve çalışma ortamları, fiziksel mesafe kuralları gözetilerek düzenlenmiş, her alanda maksimum kaç kişi bulunabileceği belirlenmiştir.
- Ofis alanları ve bekleme alanları, fiziksel mesafe kurallarına göre yeniden düzenlenmiştir.
- Güncel olarak; tüm çalışan, öğrencilerin ve var ise ziyaretçilerin maske takmaları zorunludur.
- Okul içerisinde, sınıf veya diğer kullanılacak mekanlarda tüm çalışanlar ve öğrenciler bu dönemde kendileri için belirlenmiş yerlerde değişiklik yapmadan otururlar.
- Yeni dönemde yoğunluğu azaltmak amacıyla bazı laboratuvar ve kulüp derslikleri için -1. katta havalandırmalı yeni derslikler oluşturuldu.
- Ortak kullanılan ekipman ve dolaplar mümkün olduğunca düzenli olarak dezenfekte edilmektedir.
- Ortak temas yüzeyleri (bilgisayarlar, dolaplar, makinalar, aletler vb.) için kullanım şartları, kullanım sıklığı, kullanıcı sayısı vb. kriterlerine göre planlama yapılmıştır.
- İdari odalar, rehberlik servisi bilgisayar klavyesi, mouse, telefon, dolap, kalem, silgi vb. malzeme ve ekipmanın mümkün olduğunca ortak kullanılmaması konusunda bilgilendirmeler yapılmaktadır.
- Elle temas etmeden açılabilir-kapanabilir atık kumbaralar konulmuştur.

1.4 Öğrenci ve Çalışanlar İçin Alınan Önlemler

- Çalışanların kişisel koruyucu malzemeleri (maske) okul tarafından temin edilmekte ve sürdürülebilirliği sağlanmaktadır. Kişisel koruyucu malzemelerin stokları düzenli olarak takip edilir.
- Çalışanlara ve öğrencilere okula dönmeden önce maske kullanımı ve fiziksel mesafenin korunması ile ilgili eğitim verilir. Eğitimler görsel materyaller ile desteklenir.
- Konuşulan dilin ve ses düzeyinin damlacık yolu ile bulaşmada önemli olduğu bildirilmiştir. Okulumuzda aynı zamanda kurum kültürü gereği ses düzeyinin kontrolü üzerinde de durulmaktadır.
- Toplantı sırasında ikramlar su harici ikram yapılmaması doğrultusunda planlanacak.
- Okulumuzda revir bulunmaktadır. Revirimiz, sosyal mesafe kuralları doğrultusunda hizmet vermeye devam eder.



Öğretmenler Odası Ortamlarının Düzenlenmesi

- Öğretmen odaları sosyal mesafeye uygun şekilde düzenlenmiştir.
- Tüm odalarda alkol bazlı el antiseptiği bulundurulacaktır.
- Bilgisayar klavyesi, mouse, telefon, dolap, kalem, silgi vb. malzeme ve ekipmanın mümkün olduğunca ortak kullanılan malzemelerin dezenfeksiyonu her kullanımdan önce yapılmaktadır.
- Odalarda pedallı çöp kovası mevcuttur.

Ofisler (İdari Odalar, Rehberlik Servisi vb.) Ortamlarının Düzenlenmesi

- Ofislerin yerleşimi sosyal mesafeye dikkat edilerek düzenlenmesi planlanmıştır
- Alkol bazlı el antiseptiği bulundurulacaktır.
- Bilgisayar klavyesi, mouse, telefon, dolap, kalem, silgi vb. malzeme ve ekipmanın mümkün olduğunca ortak kullanılmaması planlanmıştır.
- Ortak kullanılan malzemelerin dezenfeksiyonu, her kullanımdan önce yapılmaktadır.

18

Laboratuvar Ortamlarının Düzenlenmesi

- Çalışma alanında yer alan ortak temas yüzeyleri için kullanım şartları, kullanım sıklığı, kullanıcı sayısı vb. kriterlerine göre hijyen programları oluşturulmuştur. Atölye ve laboratuvarlarda panolara, ekranlara ve ortak alanlara, bilinç ve farkındalığı artırmaya yönelik afişler, posterler asılmıştır. Ortak kullanılan ekipman ve çalışma alanları her kullanım öncesi düzenli olarak dezenfekte edilmesi planlanmıştır.
- Havalandırma sistemleri dışarıdan taze hava alacak şekilde ayarlanmış havalandırma sistemi filtrelerinin temizlenip belgeleri alınmıştır.

Toplantı / Konferans Salonları / Çok Amaçlı Salon Ortamlarının Düzenlenmesi

- Bulaş riskini minimum düzeyde tutacak şekilde kapasite kullanımı ve oturma düzeninin fiziki mesafe kurallarına uygun olarak düzenlenmiştir.
- Toplantı salonunun girişinde el antiseptiği mevcuttur ve kişilerin toplantı salonuna girerken ve çıkarken el antiseptiği kullanması için danışma memuru görevlendirilmiştir.
- Havalandırma sistemleri dışarıdan taze hava alacak şekilde ayarlanmış havalandırma sistemi filtrelerinin temizlenip belgeleri alınmıştır.



Kantin, Yemekhane Ortamlarının Düzenlenmesi

- Temizlik ve dezenfeksiyon planına uygun olarak temizlenmesi ve dezenfekte edilmesi planlanmıştır.
- Yemekhane kuralları ve hijyeni ile ilgili afişler asılmıştır.
- Personelin işe özgü KKD'ler (maske, bone, eldiven vb.) kullanması planlanmıştır.
- Yemekhane girişlerinde alkol bazlı el antiseptiği mevcuttur.
- Menaj takımlarının (tuz, karabiber, sos vb.), şekerin, kürdanın vb. tek kullanımlık paketlerde, çatal-kaşık ve bıçakların servise kâğıt cepli paketler veya tek kullanımlık ürünler gibi olarak sunulması konusunda hazırlıklar tamamlanmıştır.
- Yemekhane masaları ve yerleşim planı sosyal mesafe gözetilerek yeniden planlanmıştır. Temaslı takibinin kolay yapılabilmesi için; yemek saatlerinin gruplara göre belirlenmesi planlanmıştır.

Tuvaletler ve Lavabo Ortamlarının Düzenlenmesi

- Her tuvalete / lavabo girişine el antiseptiği konulmuştur.
- Öğrenciler ve personele her seferinde en az 20 saniye boyunca sabun ve suyla ellerini yıkamalarını hatırlatmak için afişler asılmıştır.
- Pedallı çöp kovaları yerleştirilmiştir.
- Kuruluş genelindeki lavabo ve gider bağlantılarının deve boyunlarının S sifon şekilde ayarlanmıştır.

Asansörlerin Düzenlenmesi

- Asansör içine dezenfektan konulmuştur.
- Asansör kapasitesi ile ilgili uyarılar asılmıştır.
- Temizlik / dezenfeksiyon plan/programlarına uygun olarak temizlenmesi ve dezenfekte edilmesi planlanmıştır.
- Asansör içinde, öksürük, hapşırık adabına uyulması, mümkünse konuşulmamasına yönelik görsel uyarılar planlanmıştır.
- Asansöre KKD (maske vb.) kullanılmadan binilmemesine yönelik uyarıcılar yapılması planlanmıştır.

Revir / Sağlık Odası Ortamlarının Düzenlenmesi

Okulumuzda revir bulunmakta olup; sosyal mesafe kuralları doğrultusunda hizmet vermeye devam eder.



- Reviri kullanabilecek kişi sayısının belirlenmesi, revire gelen kişilerin önlemleri alması, revire başvuran kişilere ait vaka takip kayıtlarının tutulması için planlama yapılmıştır.
- Havalandırma sistemleri dışarıdan taze hava alacak şekilde planlanmıştır.
- Temizlik / dezenfeksiyon plan / programlarına uygun olarak temizlenmesi ve dezenfekte edilmesi planlanmıştır.
- Revirde oluşan atıkların atık yönetimi maddesinde anlatıldığı şekilde bertaraf edilmesi planlanmıştır.

İbadethane / Mescid Ortamlarının Düzenlenmesi

- Girişte el antiseptiği konulması planlanmıştır.
- Dini kitaplar, tespih, takke, rahle, seccade, başörtüsü vb.nin ortak kullanımının engellenmesine yönelik tedbirler alınması planlanmıştır.
- Salgın hastalık dönemlerinde (Covid-19 vb.), mescide girerken ve namaz esnasında uygun KKD (maske vb.) kullanılmasına yönelik uyarıcı görseller asılması planlanmıştır.

Spor Salonları Ortamlarının Düzenlenmesi

- Salon girişleri ve içerisinde uygun yerlere hastalık dönemlerine özgü kurallar (sosyal mesafe, maske kullanımı, el temizliği ve hangi koşullarda kullanılmaması vb.) ile enfeksiyon yayılmasını önlemenin yolları ile ilgili afişler, tabela, uyarı işaretleri, panolar vb. asılması planlanmıştır.
- Salonlarda uygun alanlara pedallı ve kapaklı atık kumbaraları konulması ve düzenli olarak boşaltılması planlanmıştır.
- İçeriye girmeden görünür bir yere asılmış olan içeride uyulması beklenen kuralları açıklayan bilgilendirmelerin okunması ve belirtilen kurallara uyulması için planlamalar yapılmıştır.

2. OKUL FAALİYETE GEÇTİKTEN SONRA ALINMASI GEREKEN ÖNLEMLER

2.1 Sağlık Kontrolü

Okula dönüş öncesi tüm çalışanların ve öğrencilerin okulun kapalı olduğu dönemdeki bulaşıcı hastalıklar ile ilgili sağlık bilgisi sorgulanır. Sorgulamada kendisi ya da bu dönemi evde birlikte geçirdiği kişilerin:

- Covid-19 belirtileri
- Seyahat bilgisi
- Son 14 günde Covid-19 tanısı ya da şüphesi olan kimse ile teması
- Son 14 günde kalabalık bir toplantı/organizasyonda (düğün, nişan, cenaze, okuma, iş toplantısı, açılış vb. organizasyonlar gibi) yer alıp almadığı sorulur. HES kodu istenir.

Sorgulama sonrası Covid-19 şüphesi bulunan kişinin 184'ü araması ya da bir sağlık kurumuna başvurması, okul sağlık birimimiz tarafından istenir; durumu netleşinceye dek evde / hastanede izolasyonu beklenir, takip edilir.

Okulda Bulunan Bir Kişide Covid-19 Hastalığı Şüphesi Oluşması

Okul sınırları içindeki çalışan, öğrenci ya da ziyaretçilerden birinde ateş, öksürük ya da solunum sıkıntısı gibi belirtiler ortaya çıkarsa:

- Durumu ilk gözleyen kişi, okul sağlık birimini haberdar eder.
- Sağlık birimi bu belirtileri gösteren kişiyi belirlenmiş izolasyon alanına yönlendirir.
- Öğrenci ise velisine, erişkin ise kendisine bilgi verilerek T.C. Sağlık Bakanlığı İletişim Merkezi 184 ile irtibata geçmesi sağlanır. Buradaki yetkilinin verdiği talimatlara uymaları ve en kısa sürede okuldan ayrılmaları istenir.
- Öğrenci ya da çalışan okuldan ayrılana kadar izolasyon alanında bekletilir.

Sağlık birimi kişinin Covid-19 tanısı alıp almadığını takip eder. Çalışan ya da öğrenci Covid-19 değilse bile sağlık kuruluşundan “okula dönüşünde sakınca olmadığı”na dair hekim raporunu okula teslim ettikten sonra okula devam edebilir.

Covid-19 Tanısı Alan Çalışan Ya Da Öğrencinin Tedavisi Sonrası Okula Dönüşü

- Tedavisi yapılan çalışan ya da öğrenci, ilgili sağlık kuruluşu tarafından “okula dönmesinde sakınca olmadığı”na dair raporu ile okula Kabul edilir.
- Çalışan okula ilk geldiğinde önce okul doktoru / iş yeri hekimi tarafından değerlendirilir, hekimin uygun görmesi sonrasında işine devam eder.
- İlgili idareci akışın gerçekleşmesini sağlar.

Kişisel Koruyucu Malzeme Kullanımı





OKUL ORTAMININ DÜZENLENMESİ

Okula Giriş / Çıkış

- Öğrencilerin bulunduğu alanlara çalışanlar ve öğrenciler dışında hiç kimse alınmayacaktır.
- Okula giriş yapacak çalışanların ve öğrencilerin fiziksel mesafeyi gözeterek giriş-çıkış yapabilmeleri önemlidir, bu nedenle kapıda yığılmaların önlenmesi için duyarı ve işaretlemeler yapılmıştır.
- Binaya giren herkes hijyen paspasına basıp, dezenfektan standında ellerini temizleyip, ateşi ölçüldükten sonra giriş yapar.
- Okula giriş noktalarına yerleştirilmiş termal ateş ölçerler ile binalara yapılan tüm girişlerde ateş ölçümü yapılır.
- Okula giriş sırasında ateş, öksürük, nefes darlığı belirtileri gözlenen kişiler doğrudan sağlık ekibine bildirilir.

Okul Ortamında Alınan Tedbirler

- Sınıflar ve tüm çalışma ortamları (ofisler, atölyeler vb.) Sağlık Bakanlığı ve Milli Eğitim Bakanlığı'nın kararları doğrultusunda fiziksel mesafeye uygun düzenlenmiştir.
- Tüm çalışma ortamlarının (ofis, sınıf, atölye, tuvalet vb.) kapı ve pencereleri açık tutularak temasın azaltılması ve ortamın havalandırılması sağlanır. Tüm çalışma ortamlarının havalandırılmasının plana uygun şekilde sürdürüldüğü kontrol edilir.
- Öğrencilere, çalışanlara ve velilere fiziksel mesafe, kişisel koruyucu malzeme kullanımı, selamlaşma-vedalaşma alışkanlıkları, öksürme ve hapşırma adabı, el ve solunum hijyeninin sağlanması ve korunması hakkında düzenli bilgilendirmeler ve hatırlatmalar yapılır.
- Kişisel bilgisayarlar, telefonlar, kumandalar, optik fareler, klavyeler kullanıcının kendisi tarafından; ortak kullanılan mikروفon vb. her kullanımdan sonra düzenli olarak temizlenir. Bu materyallerin her kullanımı öncesi ve sonrasında eller yönergeye uygun yıkanarak zaman planlaması buna göre yapılır.
- Asansörler zorunlu durumlar (hastalık ve sakatlık, yük taşıma) dışında kullanılmaz. Asansör kabinlerinin kapasitesi fiziksel mesafe kuralına uygun olarak sınırlandırılmış ve gerekli işaretlemeler yapılmıştır.
- Salgın hastalık belirtisi gösteren kişi olduğu takdirde bulunduğu yer ve temaslarca kullanılan alanların dezenfeksiyonu ve havalandırması sağlanır.
- Kişisel koruyucu malzeme olarak iş elbisesi giyen çalışanların, iş ve harici elbiselerinin birbiriyle temasını önlemek amacıyla ayrı yerlerde saklanabilmesi ve giyinmelerini sağlayacak alanlar düzenlenmiştir.
- Tüm temizlik ekibi çalışanlarının görev alanı belirlenmiştir.

- Atıkların uzaklaştırılmasından sorumlu çalışan, hijyen kurallarına uymak, kişisel koruyucu malzemelerini kullanmak ve atık yönetmeliğini uygulamak üzere eğitim almıştır ve eğitim gerekliliklerini yerine getirmekle yükümlüdür.

Toplam 9000 m2 kapalı alana sahip Kıraç Okulları'nda öğrenci başına yaklaşık 15 m2 düşmekte olup, yemekhane ve sınıflar, sosyal mesafe gözetilerek yeniden düzenlenmiştir.

Çalışanların Pandemi Döneminde Toplantı / Eğitim Faaliyetlerinin Düzenlenmesi

- Yüz yüze yapılan toplantı ve eğitimler pandemi süreci bitene kadar ertelenmiştir.
- Toplantı ve eğitimler uzaktan eğitim, telekonferans gibi yöntemlerle gerçekleştirilmektedir, bu uygulamalara pandemi bitimine kadar devam edilecektir.
- Uzaktan eğitim gibi yöntemlerin uygulanamayacağı eğitimler sosyal mesafe ve hijyen kuralları göz önünde bulundurmak şartıyla minimum kişi ile gerçekleştirilir.
- Çalışanlara korona virüsün yayılımının engellenmesine yönelik bilgilendirme faaliyetleri organize edilir.

Yemekhane Kullanımı

- Öğrencilerin okula dönüşlerinde yemekhane oturma düzenleri sosyal mesafeye dikkat edilerek düzenlenmiştir. Buna göre kademeli olarak aynı anda daha az sayıda öğrenci yemek hizmeti alacaktır.
- Okulun kendi mutfak personelinin olmasından dolayı hijyen kuralları titizlikle uygulanarak servis yapılmaktadır. Yemeklerin, idari yönetimin gözetiminde hassasiyetle yapıldığı okulumuzda, tüm tedarik ürünleri hijyenik şekilde satın ve teslim alınıp kabul edilmektedir.





Tedarikçi Firmalarla İlgili Süreçler

Temizlik, sarf malzeme vb. tüm ihtiyaçlar kontrollü bir şekilde tedarik edilerek korunaklı, İş Sağlığı ve Güvenliği Yönetmeliğine uygun olacak şekilde muhafaza edilmektedir. Firma seçimlerinde, tedarik zincirindeki her bir tedarikçinin bütünlüğü ve sağlamlığı hakkında araştırma yapılır.

3. İŞLEYİŞ SIRASINDA UYGULANACAK FAALİYETLER

3.1 Eğitim Çalışmaları

- Tüm öğrenci, çalışan ve velilerin destek ve eğitim ihtiyacı, uygulanan ihtiyaç analizleri sonuçlarına göre şekillendirilir.
- Eğitimler görsel materyallerle ve müfredat içindeki düzenlemelerle desteklenir.

Bu eğitimler aşağıdaki başlıklar altında yer alır:

- Çalışan sağlığı ve iş güvenliği
- Okul güvenliği
- Psiko destek çalışmaları (Stresle baş etme, uyum ve oryantasyon vb.)
- Fiziksel sağlık
- Bulaşıcı hastalıkların önlenmesi



11 - BULAŞ BAZLI ÖNLEMLER

Kayıtlı Öğrenci Sayısı	: 540
Personel Sayısı	: 96
Acil Durum Sorumlusu	: Zehra Kama Çoban
Acil Durum Müdahale Sorumlusu	: Birdal Gül (Hemşire)
İletişim Sorumlusu	: Emine Akarsu
KKD Sorumlusu	: Dilek Yavuz
Gözlem / İzolasyon Odası	: 2. Kat Gözlem Odası/Lobi Gözlem Odası

Bulaş Bazlı Önlemler Sürecinde Kullanılacak Malzemeler

- 1/10 Çamaşır suyu karışımı.
- El antiseptikleri vb. Ürünler
- Kolonya vb alkol bazlı antiseptikler

Acil Müdahale Kişisi Tarafından Kullanılacak KKD'ler: Tıbbi maske, eldiven, tulum, siperlik, galoş, bone

COVID-19 BELİRTİSİ GÖSTEREN / ŞÜPHELİ

Ek-B , EK-C ve Ek-D form talimatları aynen uygulanır.

COVID-19 ŞÜPHELİ TAHLİYE/TRANSFER

- Kontamine çalışan ya da ziyaretçinin kullandığı tüm malzeme ekipman ve lavobolar, Sağlık Otoritesinin belirttiği şekilde dezenfekte edilecek, kullandığı KKD'ler gerektiği şekliyle bertaraf edilecektir.
- Tahliye sonrası Acil Durum Müdahale kişisi ile birlikte planda belirtilen tüm kişiler gerekli el antiseptikleri ve dezenfektan malzemeleri ile dezenfekte edilmesi sağlanarak, eksilen malzeme ve ekipmanların yenilerinin yerine konması sağlanacak.
- Müdahale sonrası tüm KKD'ler hijyen kurallarına ve Atık yönetimine uygun olarak çıkarılacaktır.
- Salgın hastalık belirtisi gösteren kişi ve temaslılarca kullanılan alanların sağlık otoritelerinde belirtilen şekilde boşaltılması,dezenfeksiyonu (1/10 hipokloritsolusyonuyla) ve havalandırması sağlanacak.

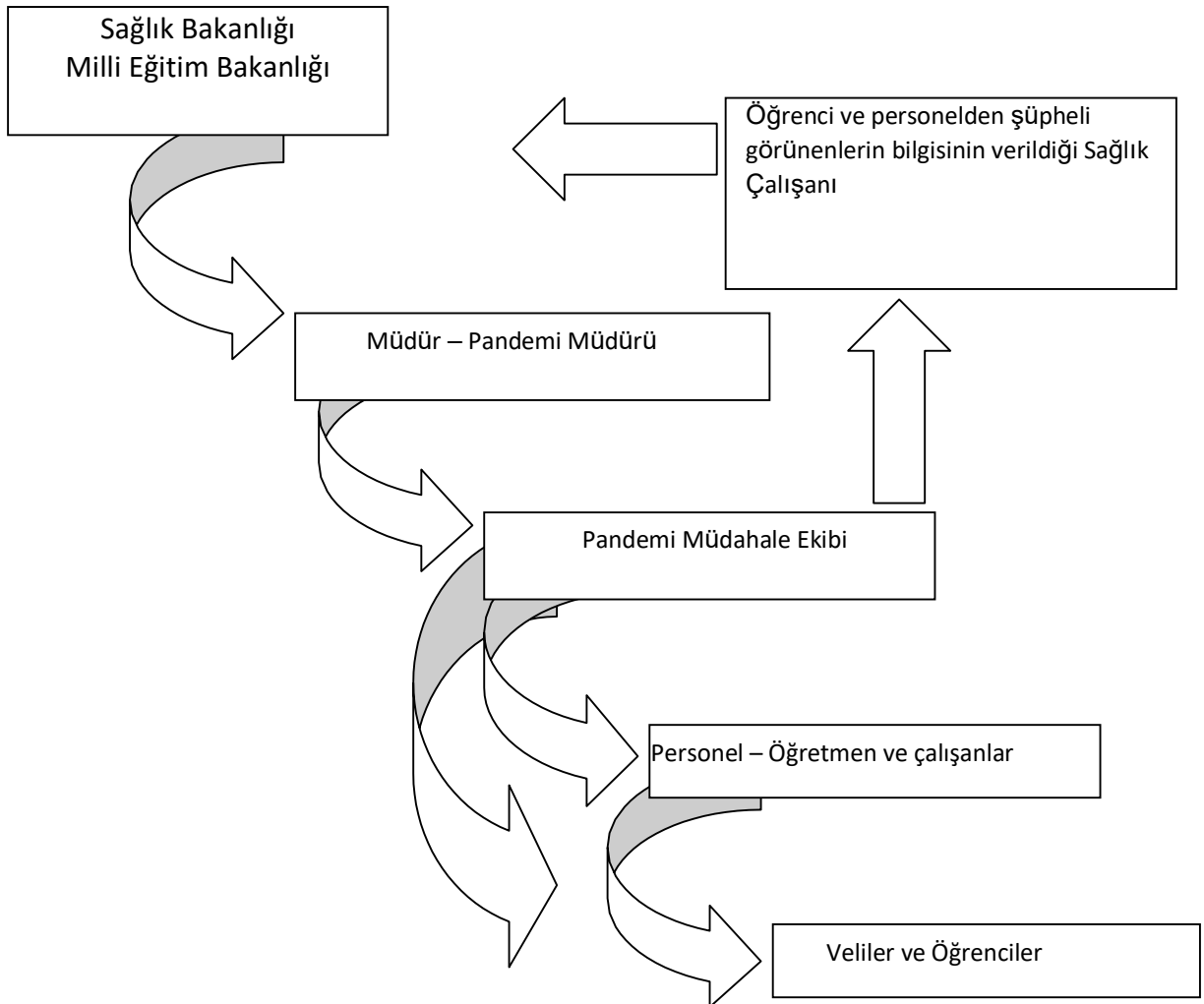
EK A: Karar Verme ve İletişim Prosedürü

Pandeminin her bir aşamasında Sağlık Bakanlığını takip edeceğiz. Sağlık Bakanlığı duyurularını kendi web sitesinde ve sosyal medyada yapacaktır. Eğitim organizasyonları ile ilgili bilgilendirmeyi direk iletişim ile sağlık memurları yapacaklardır.

Okulların kapatılması ile ilgili bilgilendirmeleri sağlık otoriteleri yapacaktır. Eğitim Bakanlığı sağlık otoritelerinin bu kararlarını iletmede yardımcı olacaklardır.

Pandemi Planı - Kıraç Okulları için karar verme ve iletişim prosedürü

Pandemi Planı - Kıraç Okulları için karar verme ve iletişim prosedürü

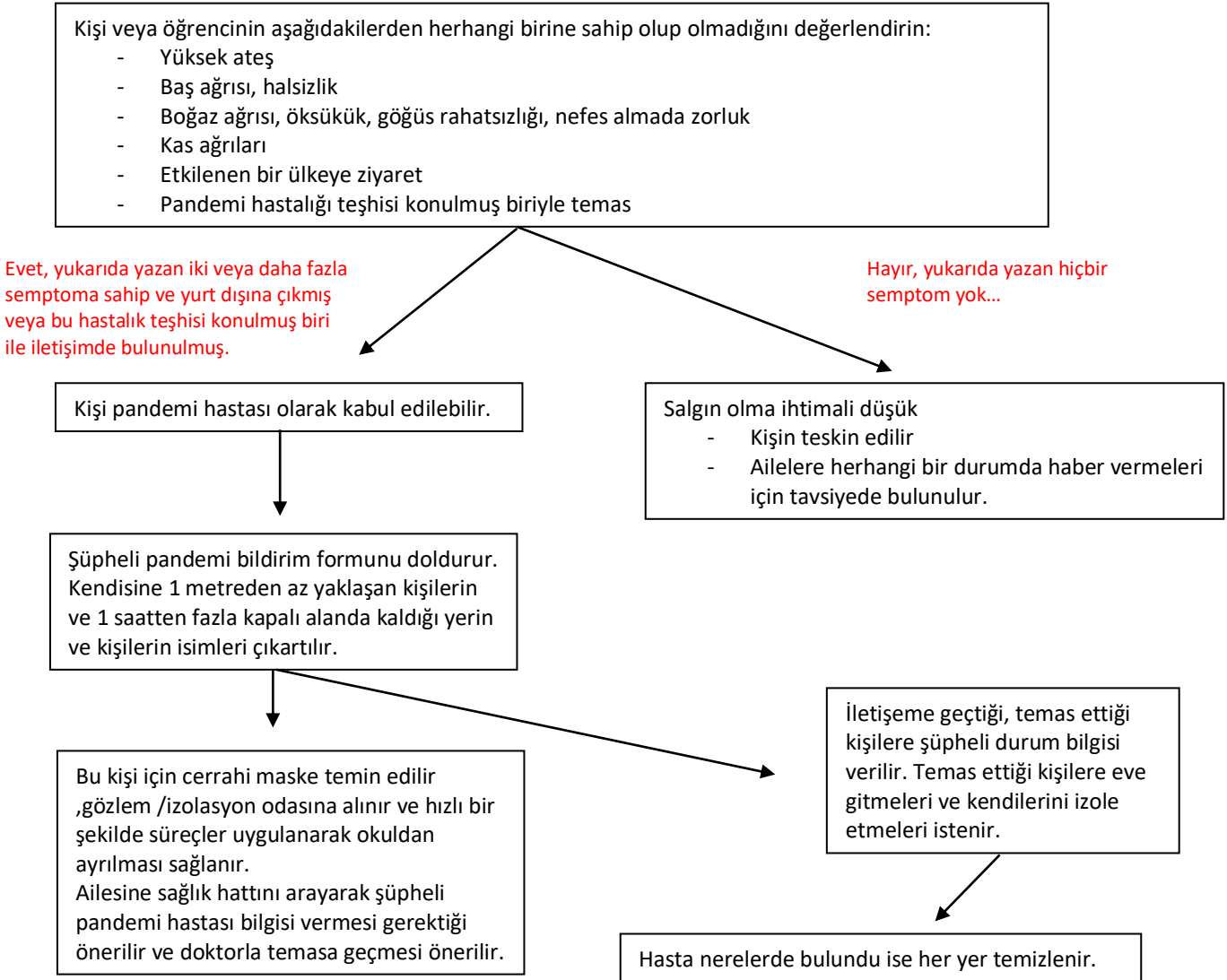


EK B: Tarama Akış Şeması

Şüpheli Pandemi hastalık vakalarının tespiti ve tedavisi için;

Süreç,

1. Pandemi Müdürü, birinden pandemi hastası olabileceğinden şüphelenilen biri için telefon alır, ve ya personelden biri herhangi bir öğrencinin hasta olduğunu fark ederek telefon eder.
2. Eğer mümkünse hasta olan kişi ile iletişimden kaçınarak süreci telefon aracılığı ile devam ettirir.
3. Okulda hasta olan bir kişi aşağıdaki şemayı takip eder.





EK C: Şüpheli Salgın Hastalık Bildirim Formu

Etkilenen Öğrenci / Personelin Bilgileri

Adı Soyadı:	Uyruk:	İzolasyon Yeri:
Mesleği:	Ziyaretçi Gittiği Bölgenin Uyruğu:	Doğum Tarihi:
Adresi:		
Semtomlar: Ateş Bağ Ağrısı Vücut Ağrıları Kuru Öksürük Üşüme Halsizlik Diğerleri / Detaylar Ateşim Çıktığı Zamanlar İzolasyon Zamanı		
Geçmiş 8 Gündeki Seyahat Hikayesi: Ziyaret Edilen Ülkeler Kullanılan Uçaklar		
Ziyaret Edilen Ülkeler:		
İletişim Listesi:		

Detayları Veren

Adı Soyadı:
Mesleği:
Telefon Numarası

Salgın hastalık belirtisi olan kişi okul hemşiresine yönlendirilir ve okul lobisinde izolasyon altında tutularak ailesine bilgi verilir. Salgın hastalık belirtisi olan kişinin eldiven ve tek kullanımlık eşyaları tıbbi atık kutusuna atılarak bertaraf edilir.



EK E: El Hijyeni için en iyi alıştıırma İlkeleri

Etkili el yıkama ve kurulama rutinleri, öğrencilerde ve personeldeki enfeksiyonları azaltmanın birincil yoludur.

Virüs ve bakterilere neden olan birçok hastalık ellerde taşınır ve kişiden kişiye nesnelere yada dokunulan yemeklerle bulaşabilir.

Öğrenciler kendi el yıkama ve kurutma işlemlerinde sorumluluk almaya teşvik edilir ve bunun bu olayın gerçekleşeceği güzel ortamlar yaratılır.

İyi el hijyeni uygulamaları için önerilen teknikler:

- Ellerinizi tercihen ılık suyla ıslatın ve sıvı sabun uygulayın.
- 20 saniye yıkayın (doğum günün kutlu olsun şarkısını söyleme zamanı kadar)
- Ellerinizi iyice durulayın ve kurulayın, aşağıdaki örnekler kapsamlı olarak kabul edilir.
- 20 saniye kağıt havlu ile (her havluda 10 saniye 2 havlu)
- 20 saniye temiz rulo havlu ile
- 45 saniye hava kurutucu ile
- 10 saniye havlu 20 saniye hava kurutucu

Ellerin yıkanması gereken zamanlar:

- Öksürme ve hapşırmadan sonra (eller ağızı burnu kapatmak için kullanıldığında)
- Tuvaleti kullandıktan sonra veya hayvanlara temas ettikten sonra
- Yiyecek hazırlamadan öncesinde, sırasında ve sonrasında
- Eller kirlendiğinde
- Birisi daha sık hastalandığında

Gerekçe ve kullanım ipuçları:

Sıvı Sabun

- Enfeksiyonun kişiden kişiye bulaşma olasılığını azaltır.
- Duvara monte edilen sabunluklar elde tutulan sabunluklara tercih edilir.
- Sabunluklardaki pompa hareketi sabun israfını azaltmaya yardımcı olur.

Kağıt Havlu

- Enfeksiyonun kişiden kişiye bulaşma olasılığını azaltır.

Hava Kurutucular

- Enfeksiyonun yayılmasını durdurmak için eller iyice kurutulmalıdır. (yaklaşık 45 saniye)
- Genç öğrenciler hava kurutucuları kullanmaktan korkabilir.

Ilık Su

- Ilık soğuk su suya tercih edilir.

Milli Eğitim Bakanlığı en iyi rehberi çıkartabilmek için Sağlık Bakanlığı ile birlikte çalışmaktadır.



EK F: Salgın Hastalık Personel Bildirimi - 1

PERSONEL BİLDİRİMİ

Covid-19 bulaşıcı bir hastalıktır.

Covid -19 ile ilgili İstanbul'da sayılar günden güne artış göstermektedir.

Covid-19 hastalığının yayılmasını engelleyebilmek için aşağıdaki semptomlardan biri...

...eğer varsa GİRMEYİN!

- Kas ağrıları
- Boğaz ağrısı
- Kuru öksürük
- Nefes darlığı
- Hapşırma
- Tıkalı burun veya burun akıntısı
- Yorgunluk

Okulda hasta hissetmeye başlarsanız veya yukarıda belirtilen semptomlarınız varsa **bölgenizi terk ETMEYİNİZ.**

Pandemi müdürünü arayın!

Müdür: Banu YALÇIN/Serhat DOĞRU Telefon :



EK G: Salgın Hastalık Öğrenci Bildirimi - 1

ÖĞRENCİ BİLDİRİMİ

Covid-19 bulaşıcı bir hastalıktır.

Covid -19 ile ilgili İstanbul'da sayılar günden güne artış göstermektedir.

Covid-19 hastalığının yayılmasını engelleyebilmek için aşağıdaki semptomlardan biri...

...eğer varsa GİRMEYİN!

- Kas ağrıları
- Boğaz ağrısı
- Kuru öksürük
- Nefes darlığı
- Hapşırma
- Tıkalı burun veya burun akıntısı
- Yorgunluk



EK H: Temizlik ve Dezenfeksiyon Talimatı



KIRAÇ OKULLARI TEMİZLİK ve DEZENFEKSİYON TALİMATI

YER	TEMİZLEME SIKLIĞI	KULLANILACAK MALZEME (DEZENFEKTAN)	TEMİZLEME YÖNTEMİ
TUVAETLER	Günde 4 kez	Çamaşır suyu (1/10) ve deterjan	Fırçalanmalı, Oturma yerleri (klozet için) silinmeli, WC fırçaları kuru tutulmalıdır.
LAVABOLAR	Günde en az 4 kez	Çamaşır suyu (1/10) ve deterjan (toz veya likit)	Fırçalama ve ovma
DUVARLAR VE CAMLAR	Duvarlar günde 1 kez ,camlar ise hafta 1 temizlenir.	Çamaşır suyu (1/10), Deterjan	Duvarlar ve camlar tavandan aşağı silinir. Kurulanır.
KAPI VE KAPI KOLLARI	WC kapıları ve kapı kolları her gün en az 4 kez	Su, deterjan	Silinerek temizlenir.
YERLER	Günde en az 4 kez gerektiğinde daha sık	Deterjanlı su ya da çamaşır suyu	Kiriliğe göre ıslak süpürge ile süpürülüp silinmeli kan, tükürük vb. ifrazat varsa önce kâğıt mendille alınıp çamaşır suyu ile silinmeli
ÇALIŞMA MASALARI	Günde en az 2 kez gerektiğinde daha sık	Deterjanlı su ya da çamaşır suyu	Silinerek temizlenir.
ASANSÖRLER	Günde en az 4 kez	Deterjanlı su ya da çamaşır suyu	Silinerek temizlenir.
YEMEKHANE	Günde en az 4 kez	Deterjanlı su ya da çamaşır suyu	Silinerek temizlenir.

